

Работа в программе Бухсофт Алко

1. О программе
2. Установка и регистрация программы
3. Установка антивируса Касперского
4. Ввод данных и формирование деклараций
5. Настройки программы
6. Поиск и устранение ошибок в декларациях

О программе

Программа Бухсофт Алко позволяет формировать декларации по алкоголю по формам 11 и 12. Для корректной работы программы необходимо оплатить лицензию.

Демоверсия программы позволит внести необходимые данные, сформировать декларацию, но она имеет ограничения на выгрузку и печать файлов деклараций.

Установка и регистрация программы

Для установки программы на компьютер необходимо [скачать инсталляционный файл](#).

После скачивания нужно этот файл запустить — начнется установка программы на компьютер. Установка занимает 1-2 минуты, после чего программу можно открывать и работать.

При первом открытии программы необходимо заполнить карточку организации (пункт меню «Сведения об организации»):

The screenshot shows the 'BuhSoft Alco - 2014: ООО "Ромашка"' window. The main menu includes 'Сведения об орг.', 'Контрагенты', 'Декларации', 'Импорт', 'Проверка', 'Справка', and 'Выход'. The active window is 'Сведения о предприятии' with tabs for 'Основные сведения', 'Лицензии', and 'Подразделения'. The 'Основные сведения' tab is selected, showing a form titled 'СВЕДЕНИЯ О ПРЕДПРИЯТИИ'. The form has radio buttons for 'Организация' (selected) and 'Предприниматель'. Fields include: 'Наименование' (ООО "Кадис Плюс"), 'Адрес' and 'Адрес осуществления деятельности', 'ИНН' (7801126745) and 'КПП', 'Телефон' and 'e-mail', and fields for 'Руководитель' and 'Гл.бухгалтер' with sub-fields for 'Фамилия', 'Имя', and 'Отчество'. At the bottom, there is a field for '№ БД' (1) and a 'Добавить орг.' button. The main window has 'OK', 'Отмена', and 'Регистрация' buttons.

Обязательный для заполнения минимум — название организации и ИНН. Именно к этим данным будет «привязана» регистрация программы на сервере Бухсофт.

Регистрацию программы необходимо сделать после оплаты. Регистрация производится одним кликом мышки в меню «Справка — Регистрация». В этот момент необходима связь с Интернет для соединения с сервером Бухсофт.

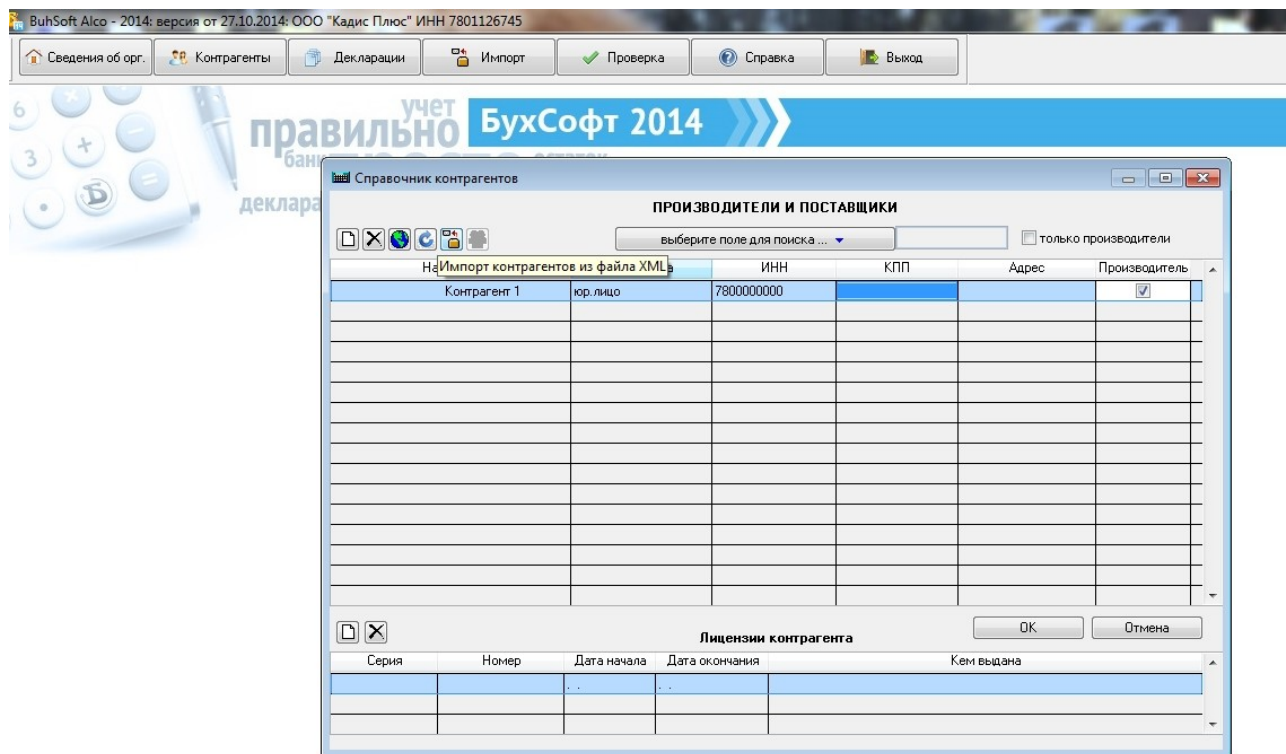
Установка антивируса Касперского

Если у вас на компьютере установлен антивирус Касперского, его нужно настроить ДО установки программы. Инструкция по настройке антивируса Касперского — <http://buhsoft.ppt.ru/AVK>

Ввод данных и формирование деклараций

Заполнение справочника контрагентов

Выберите пункт меню «Контрагенты» - откроется справочник:



Данные о контрагентах можно вводить вручную или автоматически из файлов формата xml.

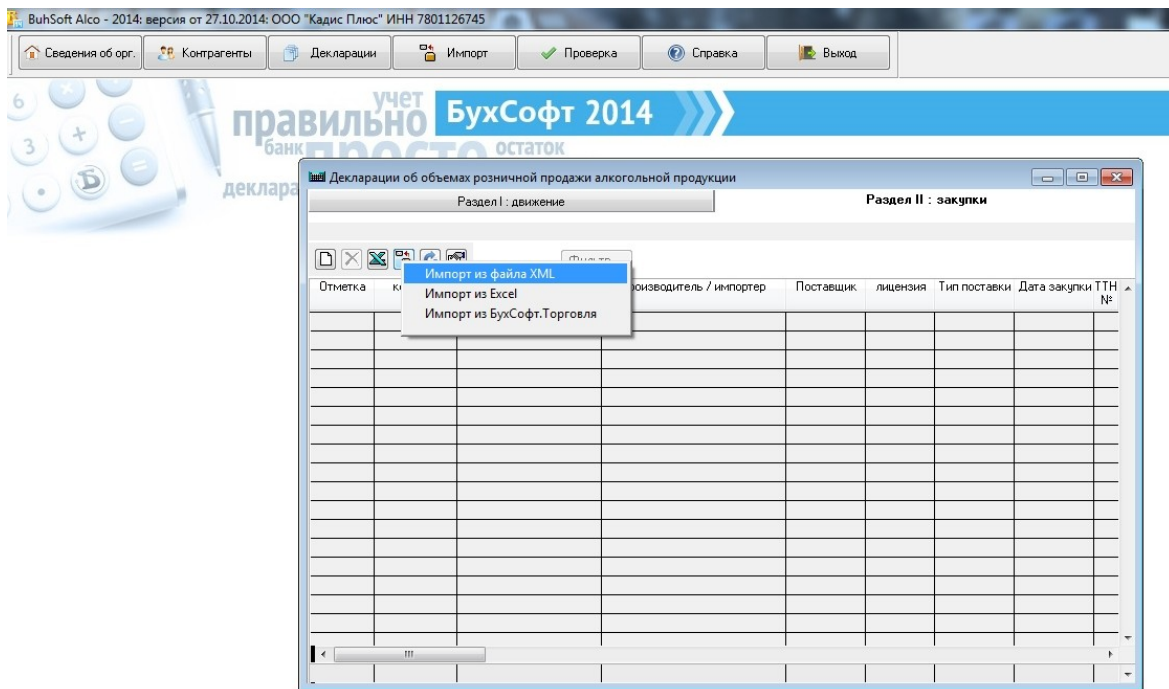
Для пакетного ввода данных из файла нажмите иконку с изображением папки и стрелки — в открывшемся окне выберите нужный файл, нажмите «Ок» и загрузка будет сделана.

По каждому контрагенту можно ввести данные лицензии, а также запустить поиск информации о контрагенте через Интернет.

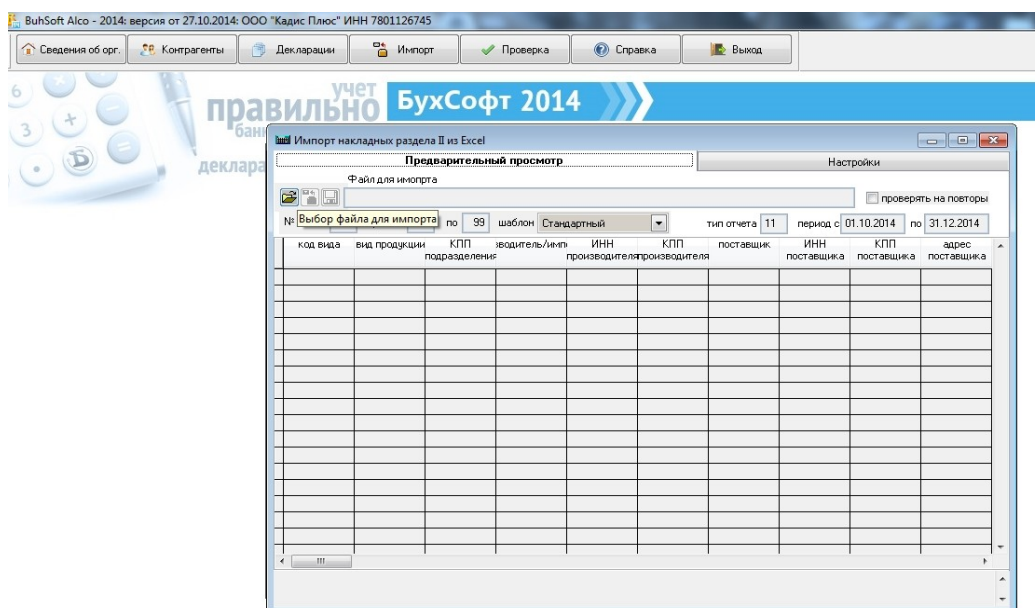
Загрузка товарных накладных от поставщиков

При формировании декларации можно автоматизировать ввод данных из файлов форматов xls, xml и из программы Бухсофт Торговля и услуги.

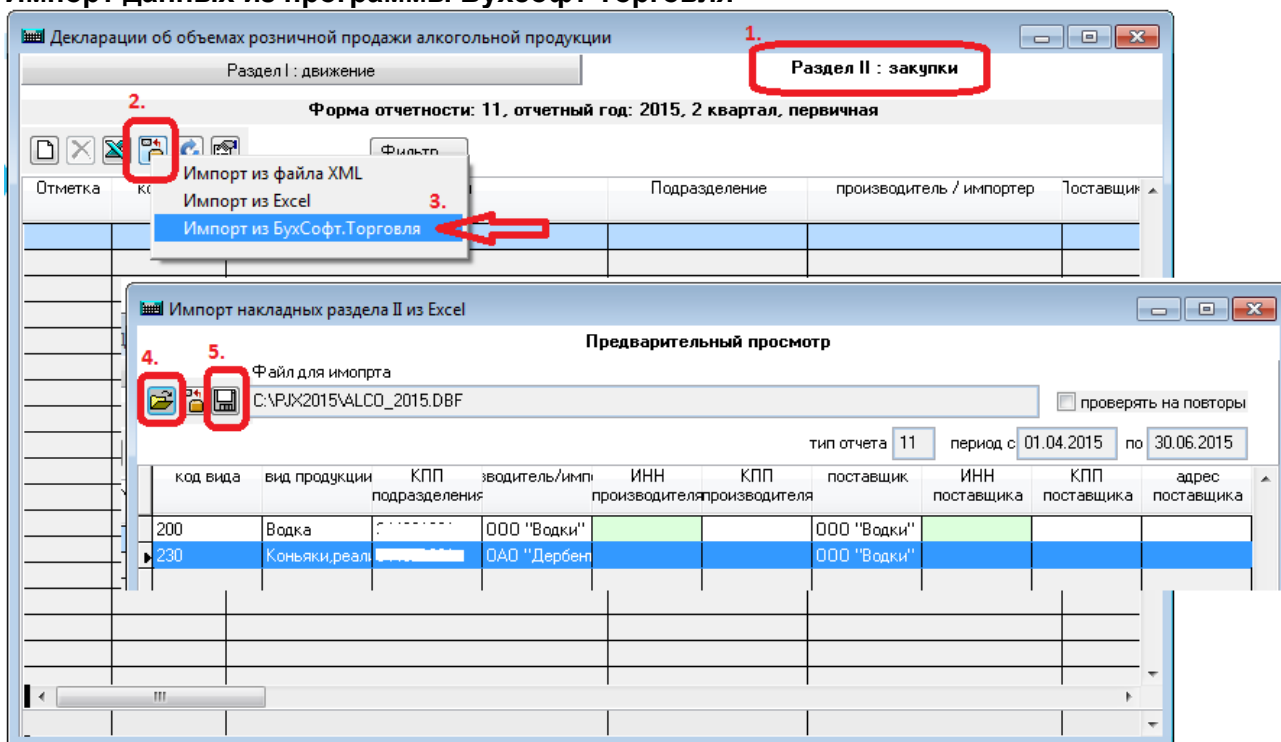
Для это создайте декларацию в меню «Декларации», откройте ее и перейдите в раздел II «Закупки»:



В открывшемся окне выберите вариант импорта данных. При выборе файла Excel откроется окно импорта, в котором можно сделать необходимые настройки импорта и даже сохранить шаблон импорта для будущих операций:

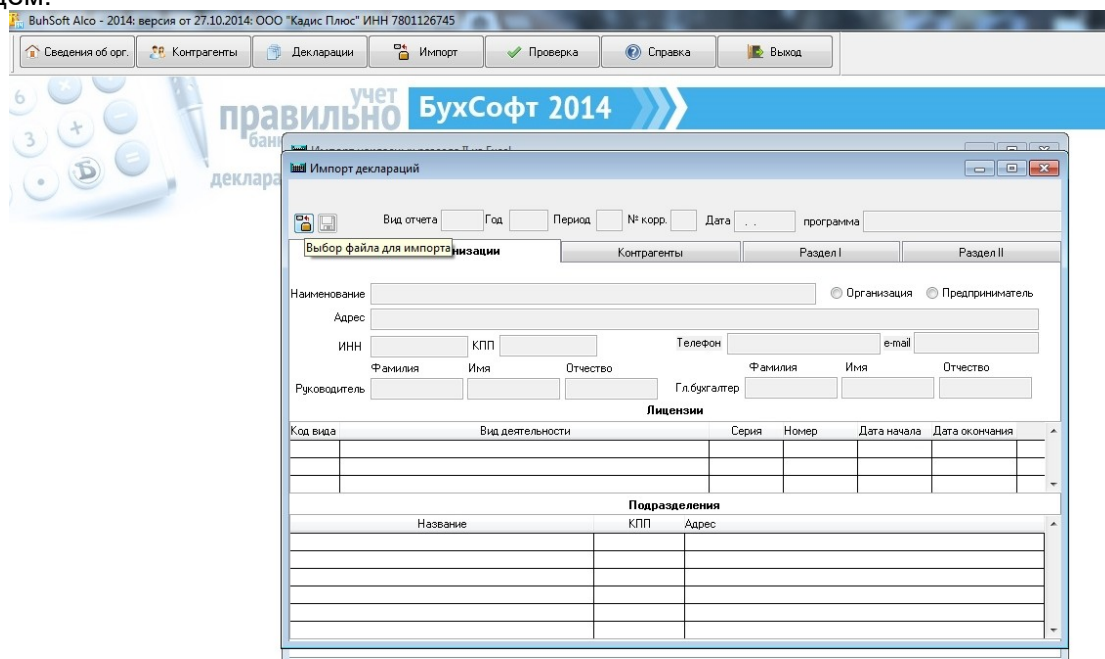


Импорт данных из программы Бухсофт Торговля



Импорт деклараций

Программа позволяет импортировать декларации прошлых периодов. Для этого перейдите в пункт меню «Импорт», выберите файл с декларацией (в формате xml), задайте параметры — и декларации будут загружены. С данным из этих деклараций можно будет работать в будущем.



Настройки

Вы можете скрывать некоторые колонки, кликнув на кнопку "Настройки", и выбрав список отображаемых колонок. - Для удобства поиска в разделах 1 и 2 используйте фильтры по типу продукции, подразделению, или поставщику. - Для операций с несколькими строками выделите их "галочкой" в первой колонке. Возможно, вам потребуется настроить отображение этой колонки.

Декларации об объемах розничной продажи алкогольной продукции

Раздел I : движение Раздел II : закупки

Форма отчетности: 11, отчетный год: 2012, 1 квартал, первичная

	код вида	вид продукции	производитель / импортер	Поставщик	лицензия	Тип поставки	Дата закупки	ТТН №
<input type="checkbox"/>	200	ИНН производителя	инский ЛВЗ ОАО	Уссурийский	Б № 089306	от оптовиков	11.01.2012	0442
<input checked="" type="checkbox"/>	200	КПП производителя	инский ЛВЗ ОАО	Уссурийский	Б № 089306	от оптовиков	21.01.2012	110
<input checked="" type="checkbox"/>	200	ИНН поставщика	инский ЛВЗ ОАО	Уссурийский	Б № 089306	от оптовиков	11.02.2012	266
<input checked="" type="checkbox"/>	200	КПП поставщика	инский ЛВЗ ОАО	Уссурийский	Б № 089306	от оптовиков	10.03.2012	493
<input checked="" type="checkbox"/>	200	КПП подразделения	инский ЛВЗ ОАО	Уссурийский	Б № 089306	от оптовиков	17.03.2012	550
<input checked="" type="checkbox"/>	200	Отметка	ООО "Бухсофт" Мариинский ЛВЗ ОАО	Уссурийский	Б № 089306	от оптовиков	24.03.2012	615
<input type="checkbox"/>	200	ООО "Бухсофт"	Мариинский ЛВЗ ОАО	Уссурийский	Б № 089306	от оптовиков	31.03.2012	6867
<input type="checkbox"/>	200	ООО "Бухсофт"	Башспирт ОАО	Уссурийский	Б № 089306	от оптовиков	11.01.2012	0442
<input type="checkbox"/>	200	ООО "Бухсофт"	Башспирт ОАО	Уссурийский	Б № 089306	от оптовиков	28.01.2012	1550
<input type="checkbox"/>	200	ООО "Бухсофт"	Башспирт ОАО	Уссурийский	Б № 089306	от оптовиков	11.02.2012	2662

Поиск и устранение ошибок

1. Удалите дублирующиеся записи в справочнике контрагентов. Для этого найдите строки, выделенные светло-зеленым цветом. Если вы поставите указатель на такую строку, станет доступна кнопка "Объединение дублей" в панели инструментов. Объедините все повторяющиеся записи в справочнике. Соответствующие им строки в отчетах будут так же объединены.
2. Откройте отчет, и найдите дублирующиеся записи в разделе 1. Удалите ненужные строки, исправьте оставшиеся.
3. Проверьте приходные накладные и объем продаж по каждой строке. Для этого удобно пользоваться функцией выгрузки отчета в EXCEL. Скопируйте отчет в книгу EXCEL, и с помощью встроенных функций фильтров и суммирования проверьте корректность введенных данных.
4. Много вопросов возникает для производителей из Крыма и стран Таможенного союза.
 - для крымских производителей, не получивших российский ИНН, необходимо указывать КПП из 9 нулей, и дополнять украинский ИНН ведущими нулями до 10 знаков.
 - у производителей из Беларуси ИНН (УИН) = 9 знаков, КПП отсутствует, форма собственности - иностранная организация.
 - у производителей из Казахстана ИНН = 12 знаков, КПП отсутствует, форма собственности - иностранная организация.
 - у производителей из Армении ИНН = 8 знаков, КПП отсутствует, форма собственности - иностранная организация.